

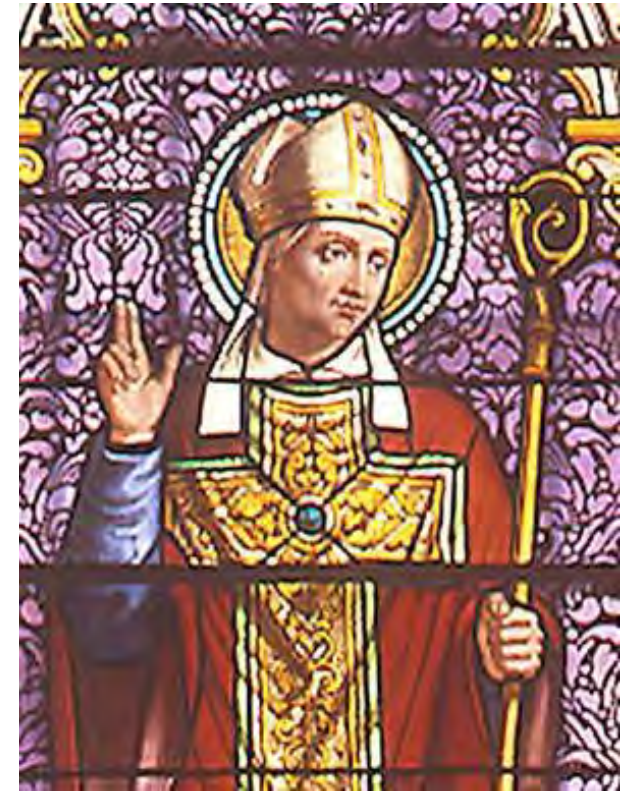
RODOLPHE DE TURENNE

810 – 866

ARCHEVEQUE DE BOURGES

PRIMAT D'AQUITAINE

SANCTIFIE SOUS LE NOM DE SAINT RAOUL

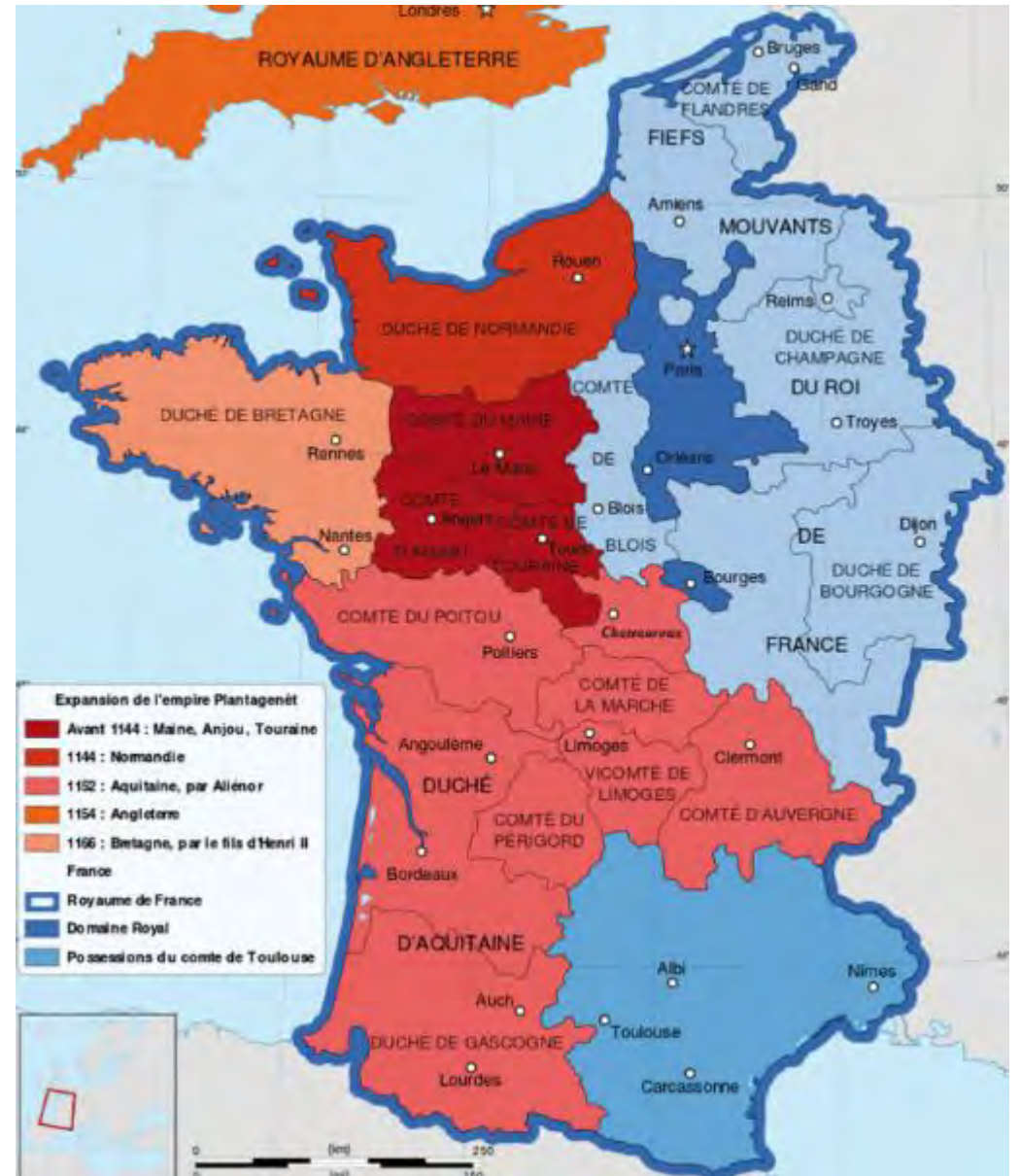


**Rodolphe de Turenne
Saint Raoul de Bourges**

**Le contexte de l'Aquitaine
avant la naissance de Rodolphe de Turenne**

750 - 810

L'Aquitaine aux 8^{ème} et 9^{ème} siècles



Pour comprendre le contexte de la naissance de Rodolphe de Turenne, il faut remonter au milieu du 8^{ème} siècle.

En 750:

- ✓ Turenne fait partie de l'Aquitaine (Nouvelle Aquitaine et Occitanie d'aujourd'hui l'Auvergne et le Berry)
- ✓ Par tradition romaine, Bourges en est la capitale
- ✓ En Aquitaine, le duc Waifre veut créer un royaume indépendant de la royauté mérovingienne
- ✓ A Paris, les rois mérovingiens ont abandonné la gestion du royaume aux Maires du Palais

A partir de 751

- ✓ Un maire du palais, Pépin le Bref, emprisonne le dernier mérovingien et se fait couronner roi
- ✓ Il décide de reconquérir l'Aquitaine à travers 7 campagnes de 760 à 767
- ✓ A la fin de sa dernière campagne en 767, il met le siège devant Turenne et s'en empare.



Pépin le Bref

Pourquoi Pépin le Bref s'empare t-il de Turenne ?



- ✓ La région de Turenne est un carrefour des échanges nord - sud et est – ouest.
- ✓ Les anciennes voies romaines Paris - Toulouse et Bordeaux – Clermont – Lyon se croisent à Martel
- ✓ La Dordogne est un axe important de transit des personnes et des biens

Donc militairement et économiquement Turenne est stratégique

La structuration de l'empire par Charlemagne



Charlemagne

La structuration politique

- ✓ Charlemagne centralise le pouvoir et organise l'administration de l'empire
- ✓ Il remplace un certain nombre de comtes pour les placer à la tête de comtés fidèles
- ✓ Il norme la monnaie et le denier féodal
- ✓ Il nomme son fils Louis le Pieux, né en Aquitaine comme roi, pour calmer les indépendantistes aquitains

Sur le plan religieux

- ✓ Charlemagne veut structurer le domaine religieux pour conforter le pouvoir impérial.
- ✓ L'empereur intervient dans les nominations des archevêques et des abbés. Il demande au pape de créer certains archevêchés comme celui de Bourges
- ✓ Il convoque les conciles.

LES ORIGINES de RODOLPHE DE TURENNE

Ses Parents

- ✓ Rodolphe est le fils cadet, troisième enfant, du vicomte de Turenne
- ✓ Ce sera son frère aîné qui prendra la succession vicomtale
- ✓ Ses parents, Raoul et Aïga, sont le premier couple de vicomte de Turenne attestés par l'histoire
- ✓ En 823, ils font une donation à Rodolphe et Imène, leur fille, qui nous est parvenue par le biais du cartulaire de l'abbaye de Beaulieu
- ✓ Ils sont enterrés dans l'église primitive de Sarrazac.



Eglise de Sarrazac

SES ORIGINES

SA JEUNESSE

- ✓ Comme beaucoup de cadets à cette époque, Rodolphe entre dans les Ordres
- ✓ En 823, à l'âge de 13 ans, il rejoint le monastère de Solignac. Il mène des études brillantes dans ce monastère bénédictin, le plus ancien du limousin fondé par Saint Eloi en 631
- ✓ En 841, dans un acte de donation de Boson vicomte de Turenne sur le fief de Bilhac, il apparaît comme témoin. Il est qualifié de « Venerabilis Abas ».
- ✓ Il est à cette époque probablement devenu abbé de Solignac. En effet Beaulieu sur Dordogne n'était pas créé.



Abbaye de Solignac

SON PARCOURS ECCLESIASTIQUE



SA CARRIERE ECCLESIASTIQUE

L'abbaye de Fleury à Saint Benoit sur Loire

- ✓ L'abbaye de Fleury abrite le tombeau de Saint Benoit de Nursie, fondateur de l'ordre des bénédictins
- ✓ Les moines de cette abbaye vont chercher au 7^{ème} siècles ses restes dans les ruines du Mont Cassin en Italie et les ramènent à Fleury
- ✓ Rodolphe est nommé abbé de Fleury mais la date précise reste incertaine
- ✓ En 842, l'abbé de Fleury meurt et apparait Bernard, qualifié d'abbé de Fleury. Après 845 Bernard est de nouveau mentionné comme abbé de ce monastère
- ✓ Or en 843, Rodolphe de Turenne est qualifié d'abbé de Fleury et en 845 c'est en tant que tel qu'il accueille la rencontre entre Charles le Chauve et Pépin II
- ✓ Il est probable que Rodolphe ait exercé une fonction « d'abbé commanditaire » et Bernard d'abbé régulier présent au monastère. Cette organisation était déjà présente à cette époque mais souvent avec un abbé religieux et un abbé laïque.



Porche de
l'abbaye de Fleury

SA CARRIERE ECCLESIASTIQUE

L'archevêché de Bourges

- ✓ C'est en 842 que Rodolphe de Turenne est nommé archevêque de Bourges
- ✓ Nous ignorons à qui il doit cette nomination. Certains historiens affirment que c'est à Pépin II, roi d'Aquitaine, et d'autres à son oncle Charles Chauve
- ✓ C'est le pape Grégoire IV qui le nomme archevêque de Bourges et plus tard Nicolas 1^{er} primate d'Aquitaine
- ✓ Lors d'un conflit avec l'archevêque de Narbonne sur la primauté de Bourges, le pape Nicolas 1^{er} confirme son autorité.



Cathédrale de Bourges

SES CREATIONS RELIGIEUSES

Création de l'Abbaye de Devres

- ✓ En 843, elle est créée à l'initiative de Centulphe, seigneur de Vierzon, et de Rodolphe de Turenne
- ✓ En 903, détruite par les normands, elle est transférée dans un prieuré à Vierzon érigé au rang d'abbaye
- ✓ Comme toutes les créations de Rodolphe, elle est placée sous le vocable de Saint Pierre, patron de l'abbaye de Solignac et de l'ordre des bénédictins



Abbaye de Devres

Dotation de l'abbaye saint Sulpice de Bourges

- ✓ En 631, cette abbaye a été créée par le roi Clotaire II
- ✓ A l'arrivée de Rodolphe à l'archevêché de Bourges, elle était sur le déclin car insuffisamment dotée depuis sa fondation.
- ✓ Rodolphe va engager sa restauration et faire une donation importante pour lui permettre de prendre son essor.



Abbaye St Sulpice
de Bourges

SES CREATIONS RELIGIEUSES

Création de l'abbaye de Beaulieu sur Dordogne en 855

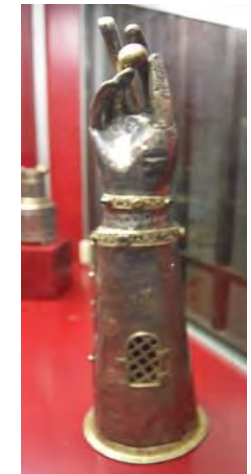
- ✓ En 855, la charte de la création de l'abbaye est établie
- ✓ En 859, le premier bâtiment est inauguré en présence du comte de Toulouse, de l'abbé de Saint Martial de Limoges et de la famille de Turenne
- ✓ Située sur le territoire de la vicomté de Turenne, Rodolphe et sa famille la dotent généreusement. Condat, Strenquels, Cavagnac et Friat sont donnés à l'abbaye
- ✓ Pour assurer sa notoriété, Rodolphe demande au pape les reliques de martyres romains, Sainte Félicité et de Saint Emilien, qu'il fait venir de Rome à Beaulieu.

Création du prieuré de Végennes

- ✓ En 857, placé d'abord sous l'égide des Bénédictins, le prieuré de Maradène est créé. Il est plus tard régi par l'ordre des Ermites de l'Artie et des Augustins.
- ✓ Ce prieuré possède à Louchat (Martel) une dépendance « Maradenou ».



Portail de l'Abbaye
St Pierre
de Beaulieu



Reliquaire de
Sainte Félicité

SA PARTICIPATION AUX CONCILES

La fonction et l'organisation des conciles à cette époque étaient différentes des réunions actuelles. Ils étaient le plus souvent convoqués par l'empereur et traitaient des questions d'Eglise mais aussi d'un certain nombre de conflits laïques

Le concile de Bourges en 842

- ✓ Rodolphe, nouvel archevêque de Bourges, préside ce concile
- ✓ Il confirme la destitution prononcée en 841 d'Ebbon de l'archevêché de Reims à la suite de plusieurs conflits et il annule sa réhabilitation faite par Lothaire

Le concile de Meaux en 843

- ✓ Au cours de ce concile où Rodolphe côtoie l'archevêque de Sens, primat de l'Empire et il est nommé arbitre avec lui
- ✓ 40 canons sont promulgués dont
 - celui contre l'aliénation des biens ecclésiastiques
 - celui qui reprend les dispositions canoniques contre les juifs.



Evangélaire d'Ebbon

SA PARTICIPATION AUX CONCILES

Le concile de Mayence en 848

- ✓ Ce concile, convoqué par Charles le Chauve, traite principalement du cas de Gothescalc, moine de Reims
- ✓ Il a développé une doctrine sur la prédestination de Dieu pour le bien comme pour le mal. Il développe le fait que Dieu est l'auteur du péché et pousse l'homme au mal.
- ✓ Le concile adresse une lettre synodale à l'archevêque de Reims pour traiter cette situation

L'assemblée de Savonnières près de Toul en 859

- ✓ Charles le Chauve, Charles le jeune, son fils, et Lothaire participent à ce concile
- ✓ Il a pour but d'assurer la paix entre les 3 descendants de Charlemagne



Lothaire 1er

Le concile de Toussi en 860

- ✓ Convoqué par Charles le Chauve, il accueille avec Rodolphe 56 évêques ou archevêques.
- ✓ Il arbitre un conflit entre Raymond 1^{er}, comte de Toulouse, et Etienne, comte de Clermont, qui refuse de consommer le mariage avec la fille de Raymond 1^{er}.

SA PARTICIPATION AUX CONCILES

Les conciles de Pîtres en 862 et 864

- ✓ Rodolphe participe à ces deux conciles qui sont très importants par les décisions prises ou induites à la suite de leurs tenues

- ✓ Le premier adopte un capitulaire contre les pillards avec des ordres envoyés:
 - aux évêques d'adopter une série de pénitences adaptées aux fautes
 - aux commissaires du roi afin de punir les coupables avec la rigueur des lois

- ✓ Le deuxième concile traite :
 - de la condamnation de Pépin II
 - de la réforme des monnaies et de la limitation des ateliers de frappe
 - des mesures contre les Vikings
 - de l'interdiction de construction des forteresses privées sans l'accord du Roi
 - de l'organisation d'un renoncement des hommes libres obligés de servir l'ost



Eglise Notre Dame de Pîtres
dans l'Eure

Le 25 juin 864 à la suite de ce concile, Charles le Chauve promulgue « Thescale » un document qui est une véritable action gouvernementale opportune et efficace de la part du roi

Cet acte de gouvernement marquera la fin du 9^{ème} siècle.

L'INSTRUCTION PASTORALE

« RODULFI CAPITULA »

Ce texte écrit en 855 par Rodolphe de Turenne est destiné aux prêtres. Il a été perdu au moyen âge et c'est Baluze, bibliothécaire et historien connu du 17^{ème} siècle, qui l'a retrouvé à l'évêché de Cahors. Il est actuellement conservé dans la rubrique Apologia de Gallica (Bibliothèque Nationale)

Il contient des instructions qui ont un double objectif

- ✓ Redresser des dérives constatées à cette époque dans l'administration des sacrements
- ✓ Donner des incitations à la bonne propagation de la religion catholique.
- ✓ Rodolphe fait preuve d'une grande modernité sur certains aspects. Par exemple il conseille de communier très souvent alors que la pratique de l'époque se restreint à 2 ou 3 fois par an.

SON PARCOURS POLITIQUE



Louis le Pieux



Charles le Chauve



Pépin II d'Aquitaine

LES CONFLITS ENTRE LES DESCENDANTS DE CHARLEMAGNE

La première moitié du 9^{ème} siècle se caractérise par des conflits permanents entre les successeurs de Charlemagne décédé en 814:

- ✓ Plusieurs tentatives de destitution de l'empereur Louis le Pieux sont menées par ses fils
- ✓ Les conflits sont permanents entre ses fils et/ou petits fils
- ✓ Ils s'enchainent au gré des alliances, des affrontements et des réconciliations
- ✓ C'est à la mort en 838 de Pépin Ier, roi d'Aquitaine, que la situation s'aggrave.



Denier de Pépin Ier
d'Aquitaine

LA SUCCESSION DE PEPIN Ier D'AQUITAINE

- ✓ Les barons aquitains se réunissent et à une très grande majorité, ils désignent Pépin II, le fils de Pépin 1^{er}, roi d'Aquitaine
- ✓ Ils n'ont pas sollicité l'avis de l'empereur Louis le Pieux qui décide de donner le trône d'Aquitaine à son fils Charles le Chauve, né de son second mariage
- ✓ Cette situation génère un conflit de plus de 20 ans en Aquitaine entre Charles le Chauve et son neveu Pépin II

La position de la famille de Turenne

- ✓ La position de Raoul de Turenne, le père de Rodolphe, n'est pas claire jusqu'en 848
- ✓ Elle semble pencher vers Pépin II comme la grande majorité des barons aquitains. Louis le Pieux avec une armée se rend en Auvergne et s'arrête à Turenne pour s'imposer face aux partisans de Pépin II.



Charles le Chauve



Denier Pépin II
d'Aquitaine

LES CONFLITS ENTRE LES DESCENDANTS DE CHARLEMAGNE

La position de Rodolphe de Turenne archevêque de Bourges

Elle est très complexe:

- ✓ En tant qu'Archevêque de Bourges et chef de l'Eglise d'Aquitaine, il occupe une position déterminante sur l'ensemble du clergé d'Aquitaine
- ✓ Mais l'Eglise qu'il supervise en tant que primat est divisée
- ✓ Certains archevêques ont pris le parti de Pépin II, mais celui de Poitiers très influent en Aquitaine proclame que le trône d'Aquitaine n'est pas héréditaire et que son attribution est de la compétence de l'empereur
- ❖ Rodolphe a reçu lui-même des donations importantes de la part de Pépin II

Même s'il est considéré comme plutôt favorable à Pépin II, il réussit à conserver une position qui lui permettra de se positionner en conciliateur et en promoteur de la paix.



Denier de Bourges
9^{ème} siècle

LES CONFLITS ENTRE LES DESCENDANTS DE CHARLEMAGNE

La négociation de 845

- ✓ En 845, Rodolphe de Turenne accueille à l'abbaye de Fleury à St Benoit sur Loire Charles le Chauve et Pépin II pour une conciliation
- ✓ Ils engagent une négociation importante entre les deux parties et l'accord est très difficile à obtenir
- ✓ Il est décidé de partager l'Aquitaine en 2 parties:
 - ✓ Le nord pour Charles le Chauve avec Bourges comme capitale.
 - ✓ Le sud pour Pépin II avec Toulouse comme capitale.



Abbaye de Fleury

La suite de l'accord de Fleury

Aucune des 2 parties ne va respecter les termes de l'accord de Fleury et la guerre va continuer.

LES CONFLITS ENTRE LES DESCENDANTS DE CHARLEMAGNE



Le tournant de 848

- ✓ Entre 845 et 850, les Vikings ravagent l'Aquitaine. Ils pillent et brûlent Toulouse Bordeaux Agen
- ✓ Pépin II ne mène aucune action contre eux. Il ne pense qu'à festoyer et boire
- ✓ Le peuple est excédé et les barons de l'Aquitaine se retournent contre l'absence de réaction de Pépin II
- ✓ Charles le Chauve en profite pour les réunir et ils le désignent roi de la totalité de l'Aquitaine
- ✓ Rodolphe se rallie de manière claire à Charles le Chauve et il entraîne avec lui le clergé d'Aquitaine

Pour sceller ce ralliement Charles le Chauve reprend à Rodolphe les donations que Pépin II lui avait consenties et il les lui restitue en contrepartie de sa fidélité.

LA FIN DU CONFLIT

- ✓ En 851, Pépin II est destitué par le concile de Soissons et il est capturé en 852, puis enfermé au monastère de Saint-Médard de Soissons
- ✓ En 852, Il s'enfuit avec son frère et continue la lutte avec des mercenaires Vikings. Charles le Jeune, fils de Charles le Chauve les repousse
- ✓ En juillet 856, Charles le Chauve propose une amnistie aux Aquitains qui soutiennent encore Pépin II. Il échoue, mais il réussit à les convaincre en septembre
- ✓ Pépin II part se réfugier en Espagne et négocie une alliance avec les musulmans. Avec eux il met le siège devant Toulouse. Il échoue
- ✓ Il est fait prisonnier par le comte du Poitou et il est enfermé. Il mourra en 864.

L'ANCRAGE DE LA FAMILLE DE TURENNE A LA ROYAUTE CAROLIGIENNE

Par son ralliement à Charles le Chauve et en lui permettant de consolider sa prise en main de la totalité de l'Aquitaine, Rodolphe ancre la famille de Turenne à la famille royale carolingienne

- ✓ En 855 à Saint Palais sur Vienne, c'est Rodolphe de Turenne qui, en tant que primat d'Aquitaine, couronne roi d'Aquitaine Charles le Jeune, fils de Charles le Chauve.
- ✓ Rodolphe mourra le 21 juin 866 à Bourges.
- ✓ Il est enterré dans la basilique Saint-Ursin, premier évêque et patron de Bourges. L'église sera détruite à la Révolution.



Charles le Jeune

Rodolphe de Turenne sanctifié en Saint Raoul

- ❖ Ainsi disparaît un personnage qui a marqué son époque par son impact sur la vie religieuse à travers les fondations d'établissements religieux, mais aussi par ses enseignements pour la propagation de la foi catholique.
- ❖ Il a également exercé un rôle politique important en tant que pacificateur dans cette période où les descendants de Charlemagne n'ont cessé d'être en conflit.
- ❖ Il est sanctifié sous le nom de Saint Raoul selon les pratiques de l'époque (Vox Populi). La procédure de canonisation a été formalisée au Xème siècle par le pape Jean XV.
- ❖ Sa fête est fixée le 21 juin.



Saint Raoul de Turenne



L'ASSOCIATION « LES AMIS DE CAVAGNAC »

VOUS REMERCIE DE VOTRE PRESENCE ET DE VOTRE ATTENTION

Vous pouvez nous joindre à l'adresse suivante:

lesamisdecavagnac@gmail.com